

Amac

ODTÜ-İYS, eğitim dili İngilizce olan Orta Doğu Teknik Üniversitesi'nde lisans ve yüksek lisans öğrencilerinin İngilizce dil yeterlik seviyelerini ölçmek için tasarlanmış bir sınavdır. Sınavın amacı, öğrencilerin İngilizce dil seviyelerinin bölümlerindeki dersleri takip edebilecek ve derslerin yükümlülüklerini kolaylıkla yerine getirebilecek düzeyde olup olmadığını belirlemektir. Bu nedenle, ODTÜ-İYS, genel olarak öğrencilerin akademik metinleri okuyup anlamaları, derslerini takip edebilmeleri, derslerde not tutup bu notları kullanabilmeleri, ve farklı uzunluklarda akademik metinler yazabilmeleri konusundaki yeterliliklerini ölçmektedir. ODTÜ-İYS'nin akademik İngilizce odaklı bir sınav olup, geçerli görüldüğü takdirde, eğitim dili İngilizce olan başka üniversite öğrencilerinin de ihtiyaçlarına hizmet edebilir. Terfi ve atamalarda İngilizce yeterlilik belgesine ihtiyaç duyan devlet kurumları ve bakanlıklar, ODTÜ-İYS'nin KPDS ya da ÜDS'den çok, IELTS ve İnternet üzerinden uygulanan TOEFL (IBT) sınavları ile benzerlik gösterdiğini not etmeleri önerilir.

Kayıt, sınav tarihleri ve kurallar konusunda daha fazla bilgi için

<http://www.ydyom.metu.edu.tr/prf/anasayfa.htm>

adresini ziyaret ediniz.

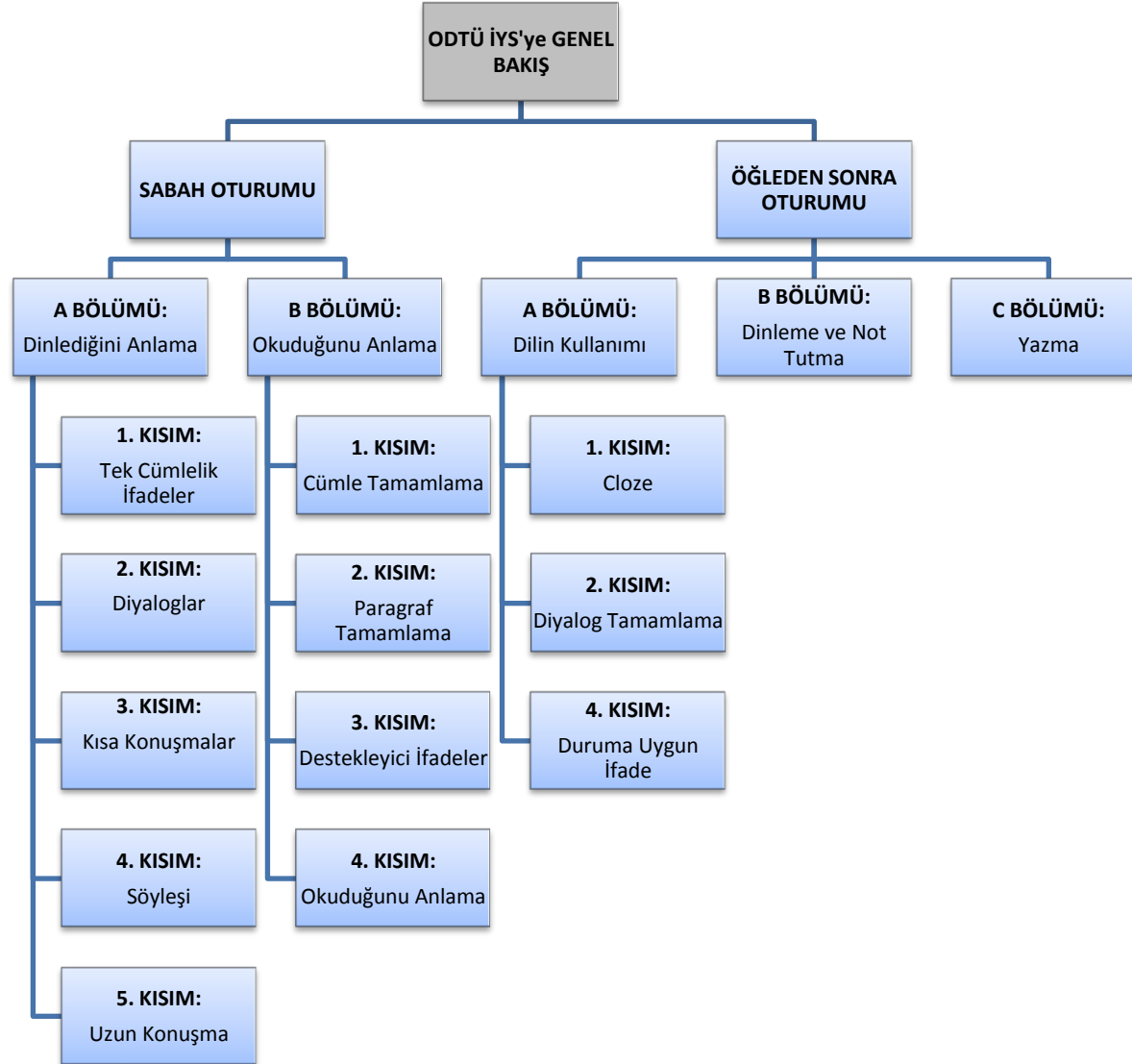
ODTÜ-İYS'nin İçeriği

ODTÜ-İYS iki oturumlu bir sınavdır. 1. Oturum sabah, 2. Oturum öğleden sonra olmak üzere her iki oturum aynı gün yapılır.

Her aday, sınavın her iki oturumuna girebilir.

OTURUM I : Dinlediğini Anlama ve Okuduğunu Anlama (Süre: Yaklaşık 120 dakika / 60 puan)
YEMEK ARASI: 90 dakika
OTURUM II : Dil Kullanımı, Not-Tutma ve Yazma (Süre: Yaklaşık 120 dakika / 40 puan)

Aşağıda, sınavın genel yapısı, her iki oturumu oluşturan bölümlerin içeriği hakkında kısa açıklayıcı bilgi, ölçme/değerlendirme hedefleri ve bazı örnek sorular bulacaksınız.



SABAHA OTURUMU (Süre: Yaklaşık 120 dakika / Toplam 60 puan.):

DİNLEDİĞİNİ ANLAMA ve OKUDUĞUNU ANLAMA

BÖLÜM A – Dinlediğini Anlama (30 soru / her soru 1 puan; toplam 30 puan.; Süre: 60 dakika)

Her biri tek doğru yanıt ve üç çeldiriciden oluşan çoktan seçmeli soru. Adaylar, dinleme sırasında yanıtlarını soru kitapçığının üzerine işaretlerler. Daha sonra, yanıtlarını kurşun kalem ile optik forma geçirirler.

KISIM	HEDEFLER	METİN KAYNAKLARI	SORU SAYISI
I – Tek Cümlelik İfadeler	Adayın, işlevsel ve deyimsel ifadeler ile sözcük ve dilbilgisi yapılarının anlamlarını çıkarabilme, farklı biçimdeki ifadeleri saptama ve sonuca varma becerilerini ölçmek	Çoğunlukla sınav yazarları tarafından üretilen cümleler	7

Bu kısımdaki sorularda, her bir soru için bir cümle ve bu cümleye ilişkin soru duyacaksınız. Her bir cümleyi ve sorusunu dinlemeden önce soruya ait dört çeldiriciye göz atmanız için size 15 saniye verilecektir. Her bir cümleyi bir kez dinleyeceksiniz. Her bir cümleyi dinledikten sonra, soruyu en iyi yanıtlayan seçeneği işaretleyiniz.

Örnek Soru:

Duyacağınız metin:

(Speaker A) Read the question and the four alternatives given for this sample item.

(Speaker B) Sally wishes her son had taken her advice and studied medicine instead of law.

(Speaker A) What do we learn about Sally's son?

Okuyacağımız seçenekler:

- He majored in law.
- He took his mother's advice.
- He preferred to study medicine.
- He chose neither medicine nor law.

Doğru yanıt (a)'dır. Çünkü Sally'nin oğlu hukuk okumuştur.

KISIM	HEDEFLER	METİN KAYNAKLARI	SORU SAYISI
II – Diyaloglar	Adayın, işlevsel ve deyimsel ifadeler ile sözcük ve dilbilgisi yapılarının anlamlarını çıkarabilme, farklı biçimdeki ifadeleri saptama ve sonuca varma becerilerini ölçmek.	Sınav yazarları tarafından üretilen diyaloglar	6

Bu kısımdaki sorularda, her bir soru için bir diyalog ve bu diyaloga ilişkin soru duyacaksınız. Her bir diyalogu ve sorusunu dinlemeden önce soruya ait dört çeldiriciye göz atmanız için size 15 saniye verilecektir. Her diyalogu bir kez dinleyeceksiniz. Her bir diyalogu dinledikten sonra, soruyu en iyi yanıtlayan seçeneği işaretleyiniz.

Örnek Soru

Duyacağınız metin:

- (Konuşmacı A) Read the question and the four alternatives given for this sample item.
- (Konuşmacı B) I'm taking so many courses that I need a lot of time to work on my assignments.
- (Konuşmacı C) Will you have the time to complete all of them?
- (Konuşmacı B) All of my classes are in the morning, so I can spare time every week day from noon on. And of course, my weekends are free.
- (Konuşmacı A) When can the student study?

Okuyacağınız seçenekler:

- Every morning.
- Afternoons and weekends.
- When she is in class.
- Weekdays

Doğru yanıt (b)'dir. Çünkü öğrencinin öğleye kadar her gün dersi vardır ve hafta sonları boştur.

KISIM	HEDEFLER	METİN KAYNAKLARI	SORU SAYISI
III – Kısa Konuşmalar	Adayın, kısa konuşmaları anlayabilme ve nasıl devam edeceğini tahmin edebilme becerisini ölçmek.	Özgün kaynaklardan alınan ve konuşma diline çevrilen metinler.	7

Bu kısımdaki sorularda, her bir soru için bir kısa konuşma duyacaksınız. Her bir konuşmayı dinlemeden önce konuşmanın son cümlesini tamamlayabilecek dört seçeneğe göz atmanız için size 15 saniye süre tanınacaktır. Her kısa konuşmayı bir kez dinleyeceksiniz. Her bir konuşmayı dinleyip “bip” sesini duyduktan sonra, cümleyi en iyi tamamlayan seçeneği işaretleyiniz.

Örnek Soru

Duyacağınız metin:

(Konuşmacı B) Exercise without good nutrition will not result in a healthy body—neither will good nutrition without exercise. The most important thing about exercise is that it should be done regularly together with a well-balanced diet. It's also desirable to do more than one kind of sport, as different sports ... (beep).

Okuyacağınız seçenekler:

- a) call for a more balanced diet.
- b) exercise different parts of the body.
- c) appeal to different people.
- d) require different kinds of nutrition.

Doğru yanıt (b)'dir. Çünkü bu seçenek, değişik tür sporların yapılmasının nedenlerini ifade etmektedir.

KISIM	HEDEFLER	METİN KAYNAKLARI	SORU SAYISI
IV – Söyleşi	Adayın, karşılıklı bir konuşmayı takip edebilme, çeşitli konular hakkındaki özellikli bilgileri anlayabilme ve olgu ile görüşleri birbirinden ayırt edebilme becerilerini ölçmek.	Özgün kaynaklardan alınmış yarı akademik söyleşiler. Söyleşilerin anlaşılması için geçmiş bilgi gerekmemesine özen gösterilir.	5

Bu kısımdaki, bir adet söyleşi dinleyeceksiniz. Söyleşiyi yalnızca bir kez duyacaksınız. Söyleşiyi dinlerken, her bir soruyu en iyi yanıtlayan ya da soru kökünü en iyi tamamlayan seçeneği işaretleyiniz.

Söyleşiyi dinlemeden önce, sorulara ve seçeneklere göz atmanız için bir dakika süre tanınacaktır.

Örnek Soru

Duyacağınız metin:

For items 21-25, you will hear a radio program on which a doctor answers the most frequently asked questions about SARS (or Severe Acute Respiratory Syndrome). As you listen, mark the choice that best answers each question or completes each blank.

Now you have one minute to look at the questions and the alternatives.

- [..... (Speaker A) On this edition of **Q&A**, we'll be focusing on SARS. The continuing spread of SARS has all of Asia — and much of the rest of the world — on edge. What do we know about this mysterious disease? And how can we protect ourselves against it? Our guest today is Doctor Miller. He is going to answer the questions most frequently asked by the audience about SARS. First of all, what is SARS, Doctor Miller?
- (Speaker B) Well, according to the World Health Organization, SARS is a disease caused by a virus that affects the lungs. It leads to a dry cough, shortness of breath, stiffness, fever and loss of appetite. The symptoms are very similar to those associated with the flu, except that SARS can appear as pneumonia in chest x-rays.....]

Okuyacağınız seçenekler:

21. Which of the following is NOT a symptom of SARS?
- Stiff muscles
 - Cough
 - Drop in body temperature
 - Difficulty in breathing

Doğru yanıt (c)dir.

KISIM	HEDEFLER	METİN KAYNAKLARI	SORU SAYISI
V – Uzun Konuşma	Adayın, uzun bir konuşmayı takip edip amacını anlayabilme, düşünce akışını izleyebilme, çeşitli konulardaki özellikli bilgiyi anlayabilme, olgular ile görüşleri ayırt edebilme ve ana fikirler ile onu destekler nitelikteki ayrıntıları ayırt edebilme becerilerini ölçmek.	Sosyal bilimler ya da fen bilimleri ile ilgili, çok özellikli bilgiler içermeyen bir konu üzerine bir konuşma kaydının yazılı metni.	5

Bu bir adet uzun konuşma dinleyeceksiniz. Konuşmayı bir kez duyacaksınız. Konuşmayı dinlerken her bir soruyu en iyi yanıtlayan ya da soru kökünü en iyi tamamlayan seçeneği işaretleyiniz.

Konuşmayı dinlemeden önce, soru ve seçeneklerine göz atmanız için bir dakika süre tanınacaktır.

Örnek Soru

Duyacağınız metin:

For items 26-30, you will hear a lecture on TOMATOES. As you listen to the lecture, mark the choice which best answers each question or completes each statement. Now you have one minute to look at the questions and the alternatives.

[..... (Speaker) ... The tomato has been grown since prehistoric times. We believe that it first originated in South America and was cultivated by Indians in the Andes Mountains. More than 3,000 years ago, it moved from South America to Mexico. The tomato was first introduced to Europe in the 16th century, but it was not until the 19th century that it became popular in Europe. This is most probably because Europeans considered the tomato poisonous and therefore inedible.....]

You will read...

26. The tomato was _____.

- a) first grown in Mexico
- b) not known in Europe till the 19th century
- c) first cultivated during prehistoric times
- d) brought to South America by Indians

The correct answer is (c).

B BÖLÜMÜ – Okuduğunu Anlama (30 soru / her soru 1 puan; toplam 30 puan.; süre: 60 minutes)

Her biri tek doğru yanıt ve üç çeldiriciden oluşan çoktan seçmeli soru. Adaylar, yanıtlarını optik forma kodlarlar.

KISIM	HEDEFLER	METİN KAYNAKLARI	SORU SAYISI
I – Cümle Tamamlama	To assess the candidate's ability to recognize the relationship between ideas in a text and to recognize and interpret cohesive devices for linking different parts of a text.	Sentences taken and adapted from various authentic sources, such as academic texts, course books, newspaper and journal articles.	4

Örnek Soru

Mark the alternative which best completes the sentence or thought.

The fur trade is a controversial issue. On the one hand, fur farmers and sellers are fighting to be allowed to continue producing fur goods, and, on the other hand, _____.

- a) the fur traders say that they do not cause unnecessary suffering to animals
- b) people concerned about animal rights are trying to prevent the ongoing trade
- c) if the trade were made illegal, hunters without licenses would cause greater suffering to animals
- d) an animal has more right to live than a human does to wear its coat

The correct answer is (b).

KISIM	HEDEFLER	METİN KAYNAKLARI	SORU SAYISI
II – Paragraf Tamamlama	Adayların, bir metinde yer alan düşünceler arasındaki anlamsal ilişkileri, söylemsel biçimleri ve bir paragrafta yer alan düşünceleri birbirine bağlayan geçiş ifadeleri konusundaki farkındalıklarını ölçmek.	Akademik metinler, ders kitapları, gazete ve dergi makaleleri gibi kaynaklardan alınan paragraflar.	3

Örnek Soru:

Mark the alternative which best completes the paragraph.

Between 1820 and 1840, an estimated 700,000 immigrants arrived in the United States, mainly from the British Isles and German-speaking areas of continental Europe. During the 1840s, this substantial flow suddenly became a flood. No less than 4,200,000 crossed the Atlantic between 1840 and 1860. This was the greatest influx in proportion to total population—then about 20 million—that the nation had ever experienced. _____ . Smaller contingents came from Switzerland, Norway, Sweden, and the Netherlands.

- Many came to escape great suffering because of natural causes or systems that kept them in poverty
- The great “push” factor that caused a million and a half Irish to leave their homeland was the great potato famine
- The largest single source of the new mass immigration was Ireland, but Germany was not far behind
- Yet, what many of them found in their new land was not exactly what they expected

The correct answer is (c).

KISIM	HEDEFLER	METİN KAYNAKLARI	SORU SAYISI
III – Destakleyici İfadeler	Adayın, verilen bir konu cümlesini destekleyici ifadeleri ayırt etme becerisini ölçmek.	Akademik metinler, ders kitapları, gazete ve dergi makaleleri gibi kaynaklardan alınan paragraflar.	3

Örnek Soru:

In the following items, three of the alternatives support the main statement or idea and one does not. Mark the alternative that DOES NOT support the given topic statement.

While life outside the city is the secret dream of certain city-dwellers, it has many drawbacks.

- Because there are fewer people, one has a smaller number of friends.
- One is much closer to nature and can enjoy more peace and quiet.
- Entertainment, particularly in the evening, is difficult to find.
- There are fewer services, thus fewer employment opportunities.

The correct answer is (b).

KISIM	HEDEFLER	METİN KAYNAKLARI	SORU SAYISI
IV – Text Comprehension	Adayın, bir metindeki ana fikirleri anlayabilme, metne bağlı sorulara doğru yanıt verebilme, farklı düzeydeki bilgileri ayırt edebilme, metnin amacını belirleyebilme, yazarın bakış açısını anlayabilme, metinden çıkarım yapabilme ve kelimelerin anlamlarını tahmin edebilme becerilerini ölçmek.	Çeşitli özgün kaynaklardan alınan metinler. Hem sosyal bilimlerden hem de fen bilimlerinden alınan metinlerin dengeli olmasına ve özellikli bilgi gerektirmeyen popüler konuların seçilmesine özen gösterilir.	Her biri için 2 – 6 soru olan çeşitli uzunlukta 5 – 6 metin.

Örnek Soru:

On your answer sheet, mark the alternative which best answers the question or completes the statement about the text.

One of the leading schools of psychological thought in the twentieth century is behaviorism — the belief that the role of the psychologist is to study behavior, which is observable, rather than conscious or unconscious thought, which is not. Probably the best-known proponent of behaviourism is B.F. Skinner, who is famous for his research on how rewards and punishments influence behavior. He came to believe that positive reinforcements such as praise, food, or money were more effective in promoting good behaviour than negative reinforcement, or punishment.

- The school of behaviourism is concerned with _____.
 - conscious thought patterns
 - observable actions
 - psychological thought
 - unconscious behaviour
- According to Skinner, good behaviour is _____.
 - effective when one is punished
 - important in influencing rewards and punishment
 - promoted by not being praised
 - encouraged by positive reinforcement

Correct answers: 1. (b) 2. (d)

ÖĞLEDEN SONRA OTURUMU (Süre: Yaklaşık 120 dakika (Toplam 40 puan.):

DİLİN KULLANIMI, DİNLEME VE NOT TUTMA, YAZMA

A BÖLÜMÜ – Dilin Kullanımı (Toplam 20 puan.; Süre: 45 Dakika)

Bu bölüm üç kısımdan oluşmaktadır: (I) Cloze, (II) Diyalog Tamamlama, (III) Duruma Uygun İfade.

Cloze kısmı, her birinden 10 sözcük çıkartılmış iki metin içermektedir. Adaylardan, her boşluğu anlamı bozmayacak ve dil kullanımı doğru olan **bir sözcük** ile tamamlamaları istenmektedir. (Dikkat: *don't, can't* tek sözcük olarak kabul edilir.) İçinden seçilecek bir sözcük listesi verilmez. Adaylar sözcükleri kendileri bulurlar. Her boşluk 0,5 puan değerindedir.

KISIM	HEDEFLER	METİN KAYNAKLARI	SORU SAYISI
I- Cloze	<p>Adayların içerik ve sözcükleri anlayıp metindeki eksik sözcükleri anlamı bozmayacak biçimde ve dil kullanımı doğru şekilde tamamlama becerilerini ölçmek.</p> <p>Bırakılan boşluklar, öncelikli olarak dilbilgisini, ikincil olarak sözcük bilgisi ile metnin anlamı ve yapısını sınamayı hedeflemektedir.</p>	<p>Akademik metinler, ders kitapları, gazete ve dergi makaleleri gibi özgün kaynaklardan alınan paragraflar.</p>	<p>Değişken uzunluktaki 2 metinde 20 boşluk</p>

Örnek Soru:

In the following text, ONE WORD is missing in each blank. Find the word which

completes each blank and write it in the box provided on the answer sheet. (0.5 pt. each)

According to research, happy people have four basic characteristics. First of all, they have self-esteem. However, a healthy self-esteem should be (1)_____ positive and realistic. People occasionally do feel inferior, especially when comparing themselves with those (2)_____ have higher status, better looks, or income. The deeper and more frequently they have such feelings, the more unhappy they (3)_____. Therefore, it is preferable to have modest, realistic ideals. Second, happy people are optimistic. That is, they see the glass of life as half-full (4)_____ than half-empty. Optimists are also healthier and (5)_____ likely to enjoy greater success because they view setbacks as chances for a new approach, not as signs of their incompetence. Third, they are extroverted, that is, outgoing. Extroverts are simply more cheerful and high-spirited. They like themselves, so they are confident that others will like them, (6)_____. Such attitudes also tend to lead extroverts to experience more positive events. Compared to introverts, extroverts more easily get married, find good jobs, and (7)_____ new friends. They experience more affection and enjoy greater social support. Finally, happy people feel in control of their lives and believe (8)_____ choose their destinies. Such attitudes toward life can noticeably improve their health and morale as well. They also manage their time effectively. In other (9)_____, their time is filled and planned; they are punctual and efficient. Establishing pre-set deadlines and then meeting them can bring about the delicious, confident feeling of personal control, (10)_____ eventually leads to happiness.

Doğru yanitlar: 1. both 2. who / that 3. become / are / get / feel 4. rather
5. more 6. too 7. make 8. they 9. words 10. which

Diyalog Tamamlama kısmı, her birinde bir ifadenin eksik olduğu kısa birkaç konuşma içermektedir. Adayların her konuşmadaki eksik ifadeyi dil kullanımı doğru ve anlamlı biçimde tamamlamaları gerekmektedir. Uygun olabilecek ifadeler listesi verilmediği için adaylardan uygun ifadeyi kendileri üretmeleri beklenir. Her soru 1 puan değerindedir.

KISIM	HEDEFLER	METİN KAYNAKLARI	SORU SAYISI
II- Diyalog Tamamlama	Adayların iletişimsel işlevleri anlayıp bunlara göre konuşma diline uygun ifadeler üretme becerilerini ölçmek.	Sınav yazarları tarafından üretilen diyaloglar	5

Örnek Soru:

In questions 21 – 25, complete each dialogue with ONE statement or question. Write your answer in the box provided on the answer sheet. (5 pts. / 1 pt. each)

Clerk : Next please. How can I help you?

Dina : I'd like to open a bank account. ____ (22) ____

Clerk : Only a copy of your ID card.

Dina : I only have my student ID card with me. Is it OK?

Clerk : Sure. And please fill in this form while I'm photocopying your ID card.

- Doğru yanıtlar:**
- What documents are required?
 - What are the necessary documents?
 - What documents am I supposed to submit?
 - What documents do you need?
 - What is required?
 - What do you need?
 - What do I have to give you?
 - What do I need for this?

Duruma uygun ifade kısmı, bir durumun tanımlanarak *bu durumda ne derdiniz* sorusuna yanıt vermeyi gerektirmektedir. Adaylardan uygun ifadeyi üretip yazmaları beklenmektedir. Her soru 1 puan değerindedir.

KISIM	HEDEFLER	METİN KAYNAKLARI	SORU SAYISI
III- Duruma Uygun İfade	Adayların, verilen bir duruma uygun ifadeyi üretme becerilerini ölçmek.	Sınav yazarları tarafından üretilen durumlar	5

Örnek Soru:

In questions 26 – 30, respond to the situation provided in ONE statement or question. Write your response in the box provided on the answer sheet. (5 pts. / 1 pt. each)

Your friend is supposed to pick you up from the station and you know that he/she is waiting for you now, but you have missed the train and you will be one hour late.

Call your friend and apologize by explaining the situation: ____ (27) ____

Correct Answers:

- I am really sorry (to keep you waiting), (but I will be one hour late because) I have missed the train.
- I do apologize for making you wait so long, but I've missed the train?
- Listen, I've missed the train and I'll be an hour late, I'm really sorry

B BÖLÜMÜ – Dinleme ve Not Tutma (Toplam 5 puan; Süre: 25 dakika)

Sınavın not tutma kısmı, adayların bir konuşmayı dinlerken not tutmalarını ve açık uçlu bir soruyu 4-6 cümle ile yanıtlamalarını gerektirmektedir. Adaylar ilgili soruyu dinleme ve not tutma bittikten sonra görürler.

	HEDEFLER	METİN KAYNAKLARI	SORU SAYISI
Dinleme ve Not Tutma	<p>1. Adayın uzun bir konuşmayı takip edip anlama, konuşmanın organizasyonunu ve içeriğini önden tahmin etme, konuşmanın planını ve önemli bilgileri anlama, ve aynı zamanda not tutma becerilerini ölçmek.</p> <p>2. Adayın, konuşmacının konuya yaklaşımı ve bakış açısını ile görüşünü ne denli iyi savunduğunu anlayabilme becerilerini ölçmek</p>	Anlaşılması için özellikli bilgi gerektirmeyen, 5-6 dakikalık bir konuşmanın yazılı metni	Adayın özetlemesini, sentez yapmasını, karşılaştırmasını, savunulan fikir yönünde veya karşısında bir tutumu 4-6 cümle ile ifade etmesini gerektirecek 1 soru

Örnek not tutma kağıdı:

In this section, you will hear a talk on whether or not money brings happiness. As you listen to the talk, take notes on the speaker's views on the issue. You will answer a question in 3-4 sentences using your notes. You will hear the talk ONLY ONCE. Your notes will not be graded.

You may also use your notes in fulfilling the related writing task.

Örnek soru:

Answer the following question by referring to your notes. (5 pts.)

According to the speaker, what kind of spending would bring happiness? Explain why he thinks so in 3-4 sentences.

C BÖLÜMÜ – Yazma (15 puan.; Süre: 50 dakika)

	HEDEFLER	METİN KAYNAKLARI	SORU SAYISI
Paragraf Yazma	Adayın, doğru ve uygun dil yapılarını, sözcük ve söylem biçimlerini kullanma, standart İngilizce kurallarına uyma, ve tutarlı bir bütünlük içerisinde paragraf yazma becerilerini ölçmek.	Bölüm I'deki metin adayın konu hakkındaki bilgisini ve sözcük dağarcığını harekete geçirmeye, ve yazmaya başlamadan önce konu hakkında düşünmesini sağlamaya hizmet etmektedir.	Ortalama 200 kelimelik bir paragraf

Örnek Soru

Write **ONE** paragraph of approximately 200 words on the topic given below. (15 pts.)

The advantages of having a lot of money

- ✓ Make sure that you write a well-organized paragraph; that all your ideas are relevant to the topic; and that you stay within the word limit of 180-220, or else you will lose points.
- ✓ Your paragraph will be graded according to *content, organization, and accuracy of language*.

METU-EPE Scoring Procedure and Guidelines

- **Sabah Oturumu – Dinlediğini Anlama ve Okuduğunu Anlama** – optik tarayıcı tarafından okunur.
- **Öğleden Sonra Oturumu – Dilin Kullanımı, Dinleme ve Not Tutma, Yazma** – bir grup deneyimli öğretim elemanı tarafından, yönergeler eşliğinde, okunup notlandırılır. Her bir notlandırma sürecinden önce öğretim elemanları standardizasyon toplantılarına katılarak notlandırma yönergelerini kullanma konusunda eğitim alırlar. Her bir sınav kağıdı, iki öğretim elemanı tarafından okunur ve notlandırılır.

ODTÜ İYS Puanlarının İlan Edilmesi

Her aday sınavın her iki oturumuna girebilir. Toplam puan ve her bölüm için alınan ayrı puanlar yaklaşık 5 gün içinde Yabancı Diller Yüksek Okulu'nun ilan panolarında duyurulur. Puanlar ayrıca Yabancı Diller Yüksek Okulu'nun aşağıda adresi bulunan İnternet sayfasında ilan edilir:

<http://www.ydyom.metu.edu.tr/prf/anasayfa.htm>

Sınav sonuç belgesi almak isteyenler notlar ilan edildikten sonra Öğrenci İşleri Dairesi Başkanlığına başvurabilirler.